



## РЪКОВОДСТВО

ENGLISH | NEDERLANDS | DEUTSCH | FRANÇAIS | ESPAÑOL | ITALIANO | PORTUGUÊS  
POLSKI | ČESKY | MAGYAR | SLOVENSKÝ | Български

SAFESCAN 1250

# МОНЕТОБРОЯЧНА И СОРТИРАЩА МАШИНА

# ВЪВЕДЕНИЕ

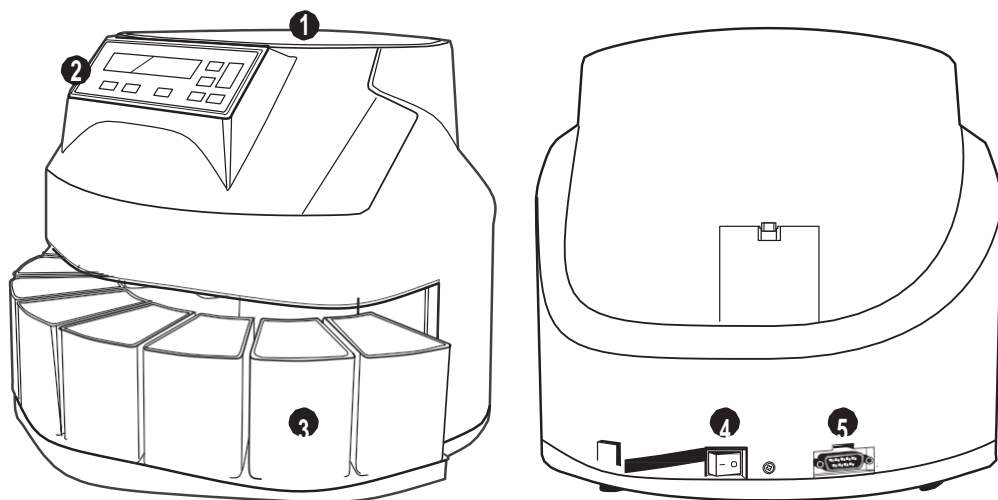
Благодарим Ви, че закупихте монетоброчна и сортираща машина Safescan 1250, продукт от изключително качество и удобство при употреба. Safescan 1250 бързо преброява монетите и сортира всяка една в определения за това контейнер, което осигурява ефикасното боравене с пари.

## СЪДЪРЖАНИЕ:

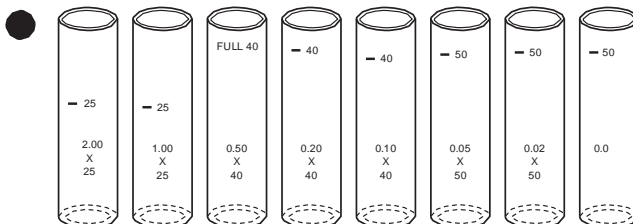
В кутията ще намерите следните артикули:

- Машина Safescan 1250
- 8 контейнери за монети
- Ръководство за употреба
- 8 тубички за монети (вкл. единствено EURO модел)

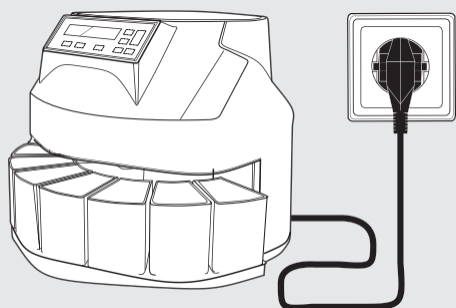
## 1. ПРОДУКТ



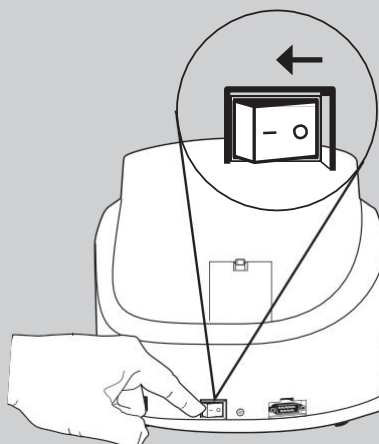
1. Бункер
2. Дисплей / Функционални бутони
3. Контейнери за монети
4. Копче за вкл./изкл.
5. Изход за принтер
6. Тубички за монети (EURO модел)



## 2. ИНСТАЛИРАНЕ SAFESCAN 1250



1. Свържете кабелът за захранване на машината в контакт (AC 220-240V)




2. Натиснете копчето за вкл./изкл., което се намира в задната долна част на машината, за да я включите.

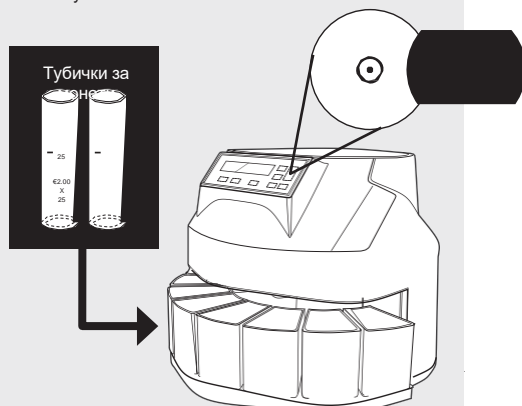
## 3. БРОЕНЕ НА МОНЕТИ

1. Сложете монетите в бункера. Не е необходимо да бъдат сортирани предварително.



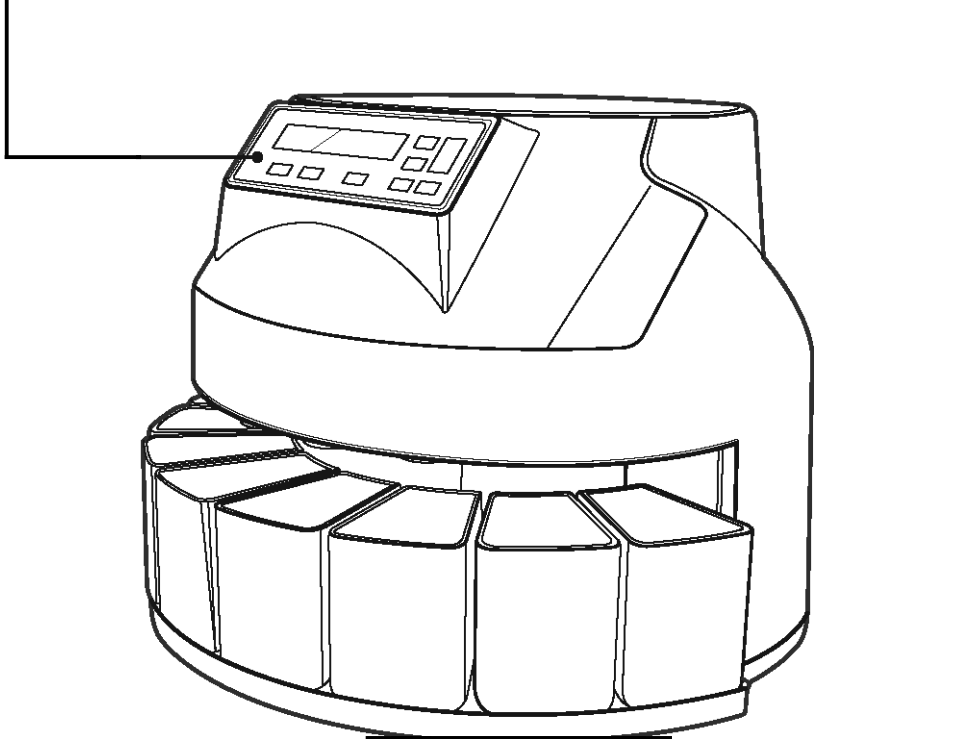
2. Бутонът  трябва да бъде натиснат, за да започне броенето. ТМонетите се сортират по размер, като всеки номинал е поставен в предназначения за това контейнер (отляво надясно: най-голям до най-малък диаметър на монетата) (right: largest to smallest diameter coin).

За Euro монети могат да бъдат използвани и тубички.




## 4. ДИСПЛЕЙ И БУТони

01. Дисплей
02. Принтирайте резултатите от броенето на опционалния принтер
03. Покажи резултатите от броенето на дисплея
04. Изберете номинал за функция „Партиди“
05. Настройте размер на партидата през 20 или 50 монети
06. Настойте размер на партидата; качване с 1 монета
07. Настойте размер на партидата; сваляне с 1 монета
08. Изчистете резултата от броенето
09. Започнете броене



## 5. БРОЕНЕТО Е ПРИКЛЮЧИЛО: ВИЖ ОБЩО ПО НОМИНАЛИ



1. Когато броенето е приключило, общата сума от преброените монети е показана на екрана. За да видите броят монети от различните номинали, натиснете бутон .




2. Броят монети е показан, започвайки с номинала, чийто диаметър на монета е най-голям. Натиснете  и  за избиране на друг номинал.

## 6. ФУНКЦИЯ ПАРТИДИ

Функция „Партиди“ Ви позволява да създавате еднакви партиди от монети. Машината ще спре, когато се достигне желания размер на партида. Има две опции:



1. **Размери на партида по подразбиране.** Машината има зададени стандартни настройки за размер на партида. Бутон  Ви позволява да преминете през настройките за партиди от всеки номинал, започвайки с монетата с най-голям диаметър.



2. **Размер на партида.** Натискайте  , докато не достигнете желанния номинал.



3. Натиснете  , за да изберете размер на партида със стъпка от 20 (от 1 до 200 монети) или 50 (от 200 до 999 монети).



4. За да зададете различен размер, бутон  и  могат да бъдат използвани, за да настроите размера на партидата със стъпка от 1 монета.

## 7. ПОДДРЪЖКА

За продължителния живот на машината е необходимо редовно да се почистват вътрешния механизъм и сензорите. Ако се замърсят вътрешните сензори, това може да доведе до грешки в броенето или други неизправности. За детайлни инструкции по поддръжка, моля посетете: [www.safescan.com](http://www.safescan.com).

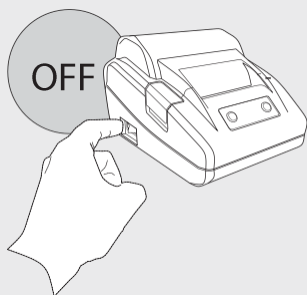
**ВАЖНО:** Уверете се, че в машината няма монети от друга валута или други предмети като кламери, телбоди и др., тъй като това би довело до неизправности в работата на машината.

## 8. УПОТРЕБА С ОПЦИОНАЛЕН SAFESCAN TP-230 ПРИНТЕР

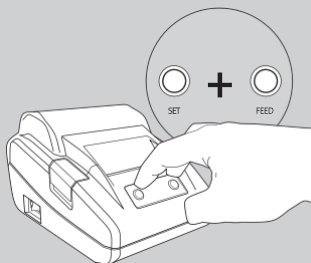
Safescan 1250 може да бъде свързан към термален принтер Safescan TP-230, което ще Ви осигури детайлна разбивка на резултата от броене. ВПреди да започнете да използвате принтера, трябва да се настрои скоростта на предаване (baud rate) от 9600 (настройка по подразбиране) на 1200. Моля, следвайте стъпките:

### 1. ВЛЕЗТЕ В МЕНЮ ЗА НАСТОЙКА НА ПАРАМЕТРИ

**A.** Изключете  
захранването

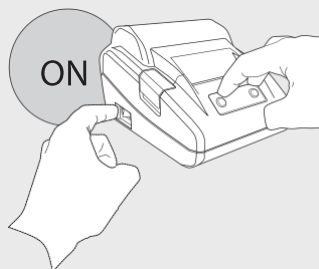


**B.** Натиснете бутони SET и  
FEED едновременно

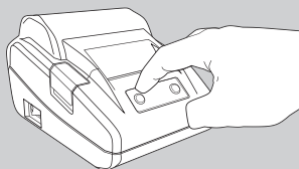


Червената LED светлина ще премигне.

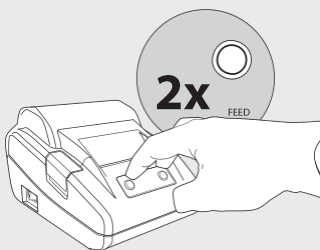
**C.** Включете захранването. Задръжте  
SET и FEED натиснати



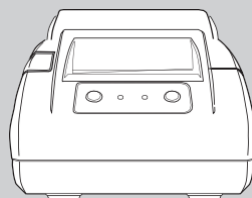
**D.** Пуснете FEED бутона, докато  
държите SET натиснат



**E.** Натиснете FEED два пъти докато  
държите SET натиснат



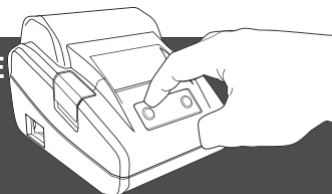
**F.** Пуснете бутон SET

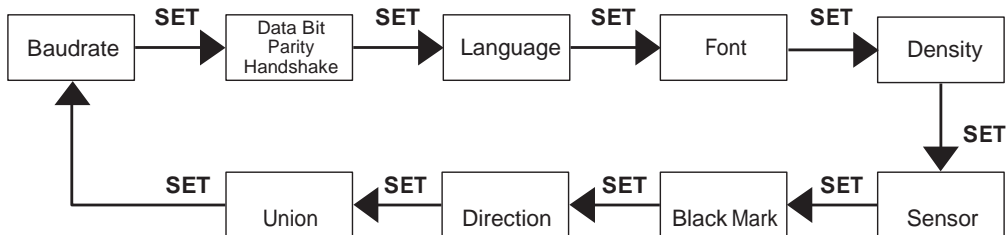


Принтерът сега е в режим на настройки на параметри и ще принтира първия параметър от менюто за настройки (baud rate).

### 2. ИЗБЕРЕТЕ ПАРАМЕТЪРЪТ, КОЙТО ЖЕЛАЕТЕ ДА ПРОМЕНИТЕ

С натискането на SET, може да изберете измежду различни параметри, които могат да бъдат променени. Те се сменят на принципа на превъртане без прекъсване, както следва:

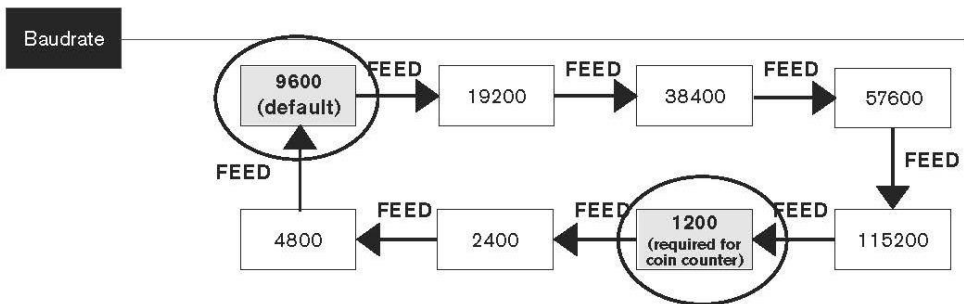




При всяко натискане на SET, принтираният текст ще показва кой параметър е избран, заедно със зададената стойност към момента. Следващата стъпка показва как да промените настройката.

### 3. СМЯНА НА СКОРОСТТА НА ПРЕДАВАНЕ НА ПРИНТЕРА (BAUDRATE)

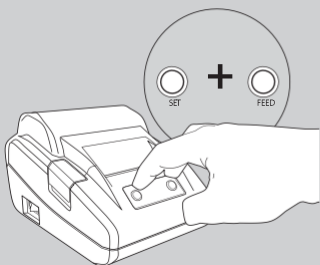
Веднъж щом влезете в настройката за смяна на скоростта на предаване, желаната стойност може да бъде избрана с натискането на FEED. При всяко натискане стойността ще бъде принтирана. Продължете да натискате FEED, докато "1200" не бъде принтирано. Настройката за скоростта на предаване е на принципа на превъртане без прекъсване, както следва:



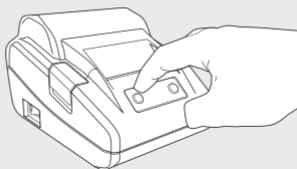


## 4. ЗАПАЗЕТЕ НАСТРОЙКИТЕ.

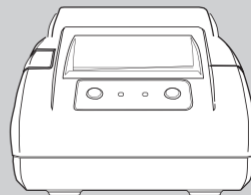
**A.** Натиснете едновременно  
SET и FEED



**B.** Пуснете FEED, докато  
задържате SET



**C.** Пуснете бутон SET

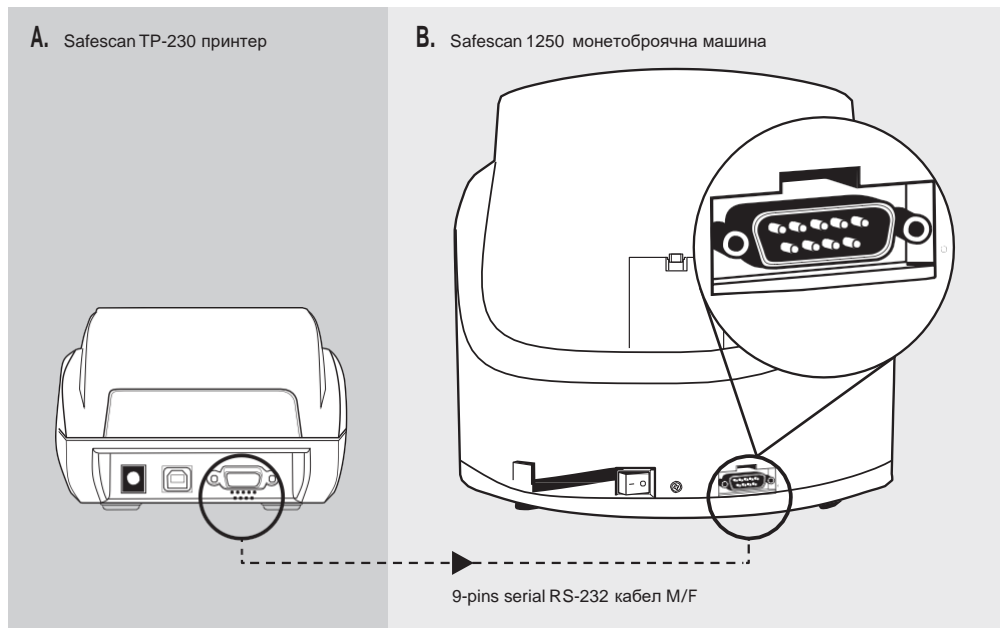


Сега ще се принтира текстът: „Exit Set mode“. Настройките са се запазили.

**Моля имайте предвид:** Когато настройките не са се запазили, принтерът ще се върне на настройките по подразбиране след като бъде изключен. За детайлни инструкции за работа, моля погледнете ръководството за употреба на Safescan TP-230, включено с принтера.

## 9. СВЪРЗВАНЕ И ИЗПОЛЗВАНЕ НА ПРИНТЕРА

Свържете принтера към монетоброячната машина с 9-pins serial кабел (M/F), вкл. към принтера.



След като броенето е приключило, натиснете [PRINT] на монетоброячната машина, за да принтирате детайлен отчет от броенето по номинали.

## ТЕХНИЧЕСКИ СПЕЦИФИКАЦИИ

**Работна температура:** 0° ~ 40° целзий  
**Влажност на околната среда:** 30 ~ 80%  
**Капацитет на бункера:** 300 ~ 500  
**Капацитет на контейнера:** 80 ~ 150  
**Капацитет на тубичките (Euro):** 40 ~ 50 coins  
**Дисплей за предварително зададени партии:** 3-цифрен LED

**Дисплей за преброени банкноти:** 4-цифрен LED  
**Мощност:** AC 220~240V / 50Hz  
**Консумация:** 45W (max)  
**Размери:** 35.5 x 33 x 26.6 cm  
**Нето тегло:** 4.5 kg  
**Скорост на броене:** 220 монети в мин.

